

Curso Aportes de los Sistemas de Información Geográfica (GIS) en la Gestión Turística

Unidad 2

Actividad Práctica N° 2

Profesora: Dra. Daniela Girolimetto

Colaboradora: Mag. Marcela De Luca

Estudiante: Mgter. M. Laura Gomez Vinassa

10 de Mayo de 2023

DESCRIPCIÓN DE ASPECTOS TERRITORIALES EN TORNO AL SITIO TURÍSTICO CONOCIDO COMO PIEDRA PINTADA, DEPARTAMENTO CNEL. PRINGLES, PROVINCIA DE SAN LUIS

Introducción

El sitio denominado “Piedra Pintada” o “Casa de Piedra Pintada” (32°51'22.91"S-65°59'49.42"O) corresponde a un alero con pinturas rupestres emplazado en la base del cerro Sololosta, al noreste de la ciudad de San Luis, en el Departamento Cnel. Pringles. Su reconocimiento radica en que corresponde a una zona donde tiempo atrás habitaron grupos humanos, quiénes dejaron grabadas en las piedras símbolos de su cultura. De esta manera, se destaca la presencia de una serie de tenues figuras geométricas y zoomorfas, que se cree representan a animales y plantas que llamaron la atención de aquellos habitantes, o que - por sus características- eran esenciales en su alimentación y subsistencia. A su vez también, el sitio alberga en las rocas inferiores al alero algunos morteros, huella del trabajo diario, donde molían la algarroba, el maíz silvestre y otras semillas. Piedra Pintada se encuentra muy próximo a otro sitio arqueológico ampliamente reconocido en San Luis, denominado Gruta de Inti Huasi, cuya antigüedad ha sido datada en ± 8000 años AP (Sario, 2014). Ambos sitios a su vez, se encuentran a pocos kilómetros de La Carolina, una de las localidades más concurridas por el turismo en la provincia.

El objetivo del presente trabajo se centró en el análisis y descripción de aspectos territoriales de interés en torno al mencionado sitio turístico, relacionados particularmente con cuestiones de ubicación y accesibilidad, con vistas a generar información de utilidad y un mapa que pueda ser consultado por visitantes y público en general.

Metodología

En primer lugar, se consultó el sitio web Wikiloc para evaluar la disponibilidad de datos geográficos en cuanto a senderos y accesos sugeridos o popularmente utilizados. Teniendo como modelo dicha información, se digitalizaron tracks y algunos puntos de ubicación de interés en la plataforma Google Earth, para ser empleados posteriormente de forma complementaria en QGIS y elaborar un mapa. Asimismo, se generó un perfil de elevación para evaluar el grado de dificultad en el acceso al sitio turístico (Figura 1).

Adicionalmente, se obtuvieron dos Modelos Digitales de Elevación (MDE) del área de estudio, disponibles en el sitio web del Instituto Geográfico Nacional (Figura 2). A partir de ellos, se realizaron composiciones y mapas de sombras en QGIS, con la finalidad de obtener una capa de relieve que otorgue un efecto visual al mapa final (Figura 3).

Con los resultados obtenidos, se calculó la distancia de Piedra Pintada respecto a La Carolina y otros sitios turísticos de referencia, y se identificaron detalles en cuanto a su ubicación y acceso de manera tal de contar con información de utilidad para ofrecer a posibles visitantes y público en general. Por último, se elaboró un mapa (Figura 4).

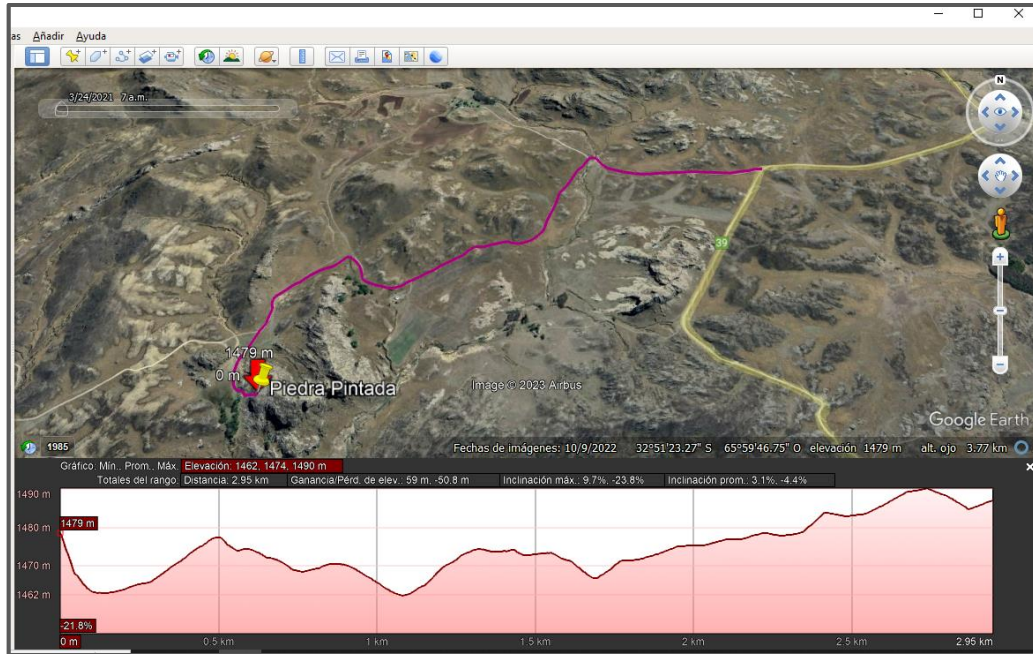


Figura 1. Digitalización de vectores y obtención de perfil de elevación en la plataforma Google Earth.
Fuente: Elaboración propia.

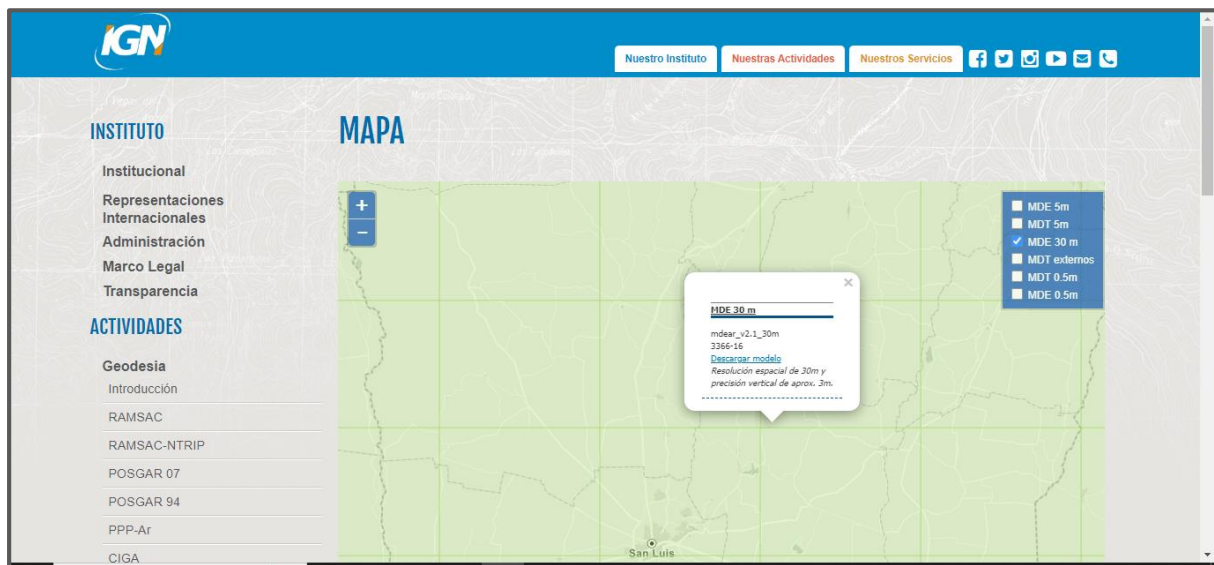


Figura 2. Consulta y obtención de Modelos Digitales de Elevación del área de interés.
Fuente: Instituto Geográfico Nacional (IGN).

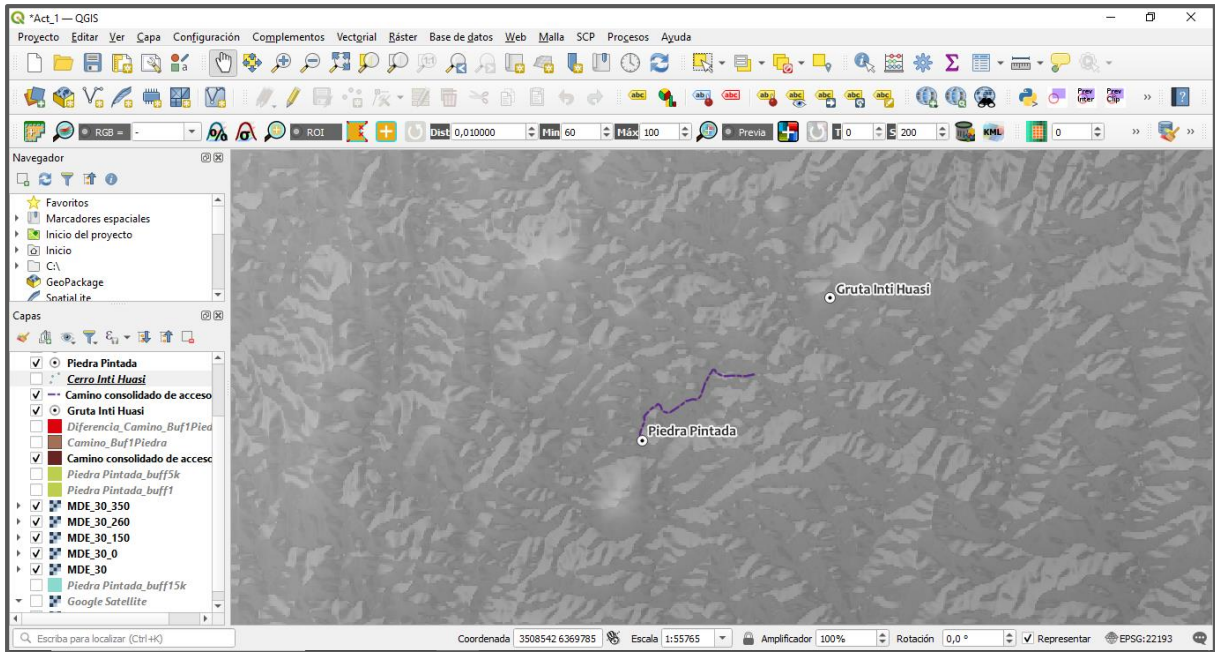


Figura 3. Composición de MDE y obtención de Mapas de sombras en QGIS. Fuente: Elaboración propia.

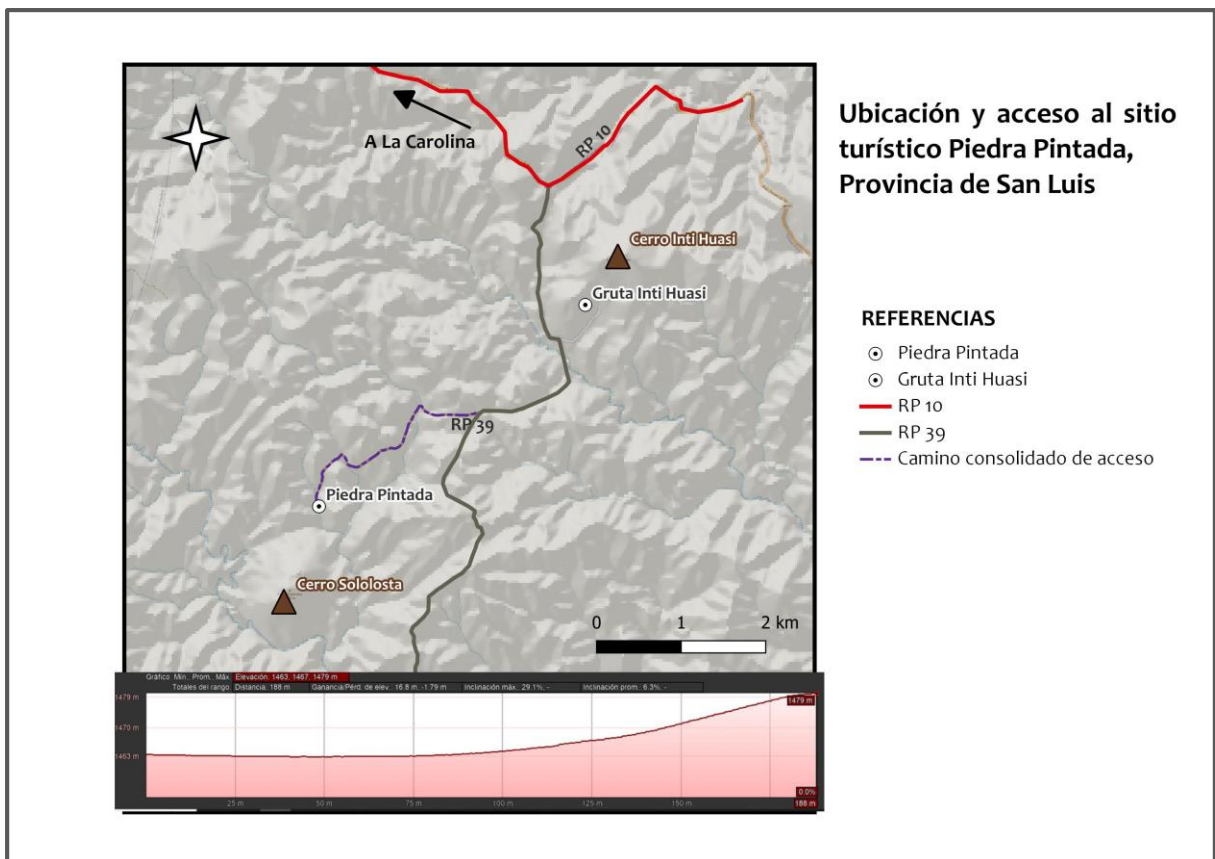


Figura 4. Mapa final de Ubicación y acceso al sitio turístico Piedra Pintada. Fuente: Elaboración propia.

Resultados

El sitio turístico conocido como Piedra Pintada se encuentra ubicado a 15 km al noreste de la localidad de La Carolina, en la provincia de San Luis. Para acceder a este, es necesario tomar la RP 10 hasta su intersección con RP 39, y doblar por ésta última hacia la derecha. Tras recorrer una distancia aproximada de 4 km, se vuelve a girar a mano derecha para tomar un camino consolidado en dirección oeste, el cual conduce directamente a la base del Cerro Sololosta (1795 msnm). Piedra Pintada se encuentra ubicado en la base de un alero en un cerro de menor altura (1479 msnm), vecino al anterior, al cual se puede acceder a través de unas escalinatas perfectamente diseñadas para tal fin.

El ascenso al alero donde se presentan las pinturas rupestres, como puede observarse en el perfil de elevación que acompaña al mapa de ubicación, presenta un desnivel de alrededor de 16m, por lo que es de baja dificultad y apto para su recorrido por personas de todas las edades, aunque no es recomendable para aquellos visitantes que presenten movilidad reducida. En este caso, quienes así lo manifiesten pueden contemplar el hermoso paisaje propio de estos valles de altura. Asimismo, interesa destacar como alternativa, que tan sólo a unos 5km de Piedra Pintada, volviendo por la RP 39 hacia RP 10 se encuentra el acceso a otro sitio arqueológico de interés, como es la Gruta de Inti Huasi, cuyo ingreso se encuentra acondicionado por medio de rampas y puede ser recorrido sin inconvenientes.

Bibliografía

Sario G. 2014. Historia de las investigaciones arqueológicas sobre grupos humanos prehispánicos de la provincia de San Luis. *Fundamentos en Humanidades*, Universidad Nacional de San Luis, Argentina. Año XIV – Número II (28/2013) 7 - 27 pp.

Sitios Web consultados

Instituto Geográfico Nacional: <https://www.ign.gob.ar/>

Wikiloc: <https://es.wikiloc.com/>