



ELABORACIÓN DE INSTRUMENTOS DE EVALUACIÓN

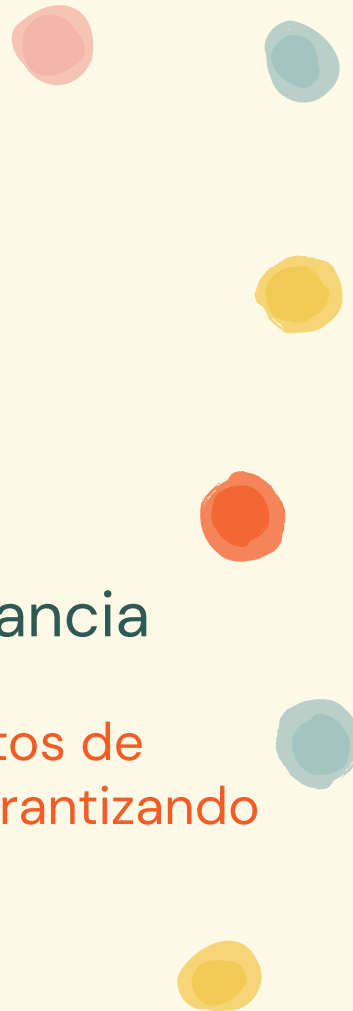
Cuestiones nodales y sugerencias de
diseño y construcción

Mag. Marilina Lipsman, Mag. Constanza Necuzzi, Lic. Marina Thiery, Lic. Vanesa Giordano

Coherencia

1. con el programa
2. con los objetivos planteados
3. con las propuestas realizadas
4. con el recorte de temas definido para la instancia

Deben pensarse en conjunto todos los instrumentos de evaluación, considerándolos como una estructura y garantizando pertinencia y calidad técnica.



Transparencia y claridad

Criterios de evaluación

- Transparentes
- Compartidos
- Públicos

La sorpresa no es necesaria en la evaluación





CCC

CONSIGNAS:
Claras,
Concisas,
Concretas.

Deben estar bien
formuladas,
en oraciones cortas,
generar la menor cantidad
de dudas posibles.

Definir qué quiero que “hagan”

Si quiero evaluar...

1. La capacidad de análisis
2. La comparación entre datos o fenómenos
3. La capacidad de argumentar o exponer ideas
4. La asimilación de contenidos

Voy a pedir que...

1. Analicen un caso o un problema
2. Establezcan similitudes y diferencias
3. Elaboren un texto escrito u una presentación oral
4. Completen un cuestionario

¿Enseñamos a hacer esto? ¿Lo practicamos?

Programas e instrumentos



- Cada tipo de instrumento (escritos u orales, individuales o grupales, etc.) permite evaluar diferentes aspectos de los aprendizajes de los estudiantes. Por esta razón, es fundamental variar los ítems o las preguntas que se proponen dentro de cada instrumento y variar, también los instrumentos utilizados en las diferentes instancias de evaluación.
- El instrumento, aunque siempre haga una lectura parcial de lo aprendido por los estudiantes, debe proponerse registrar no sólo los éxitos y fracasos sino también el origen de los fracasos.



Tipos de instrumentos de evaluación

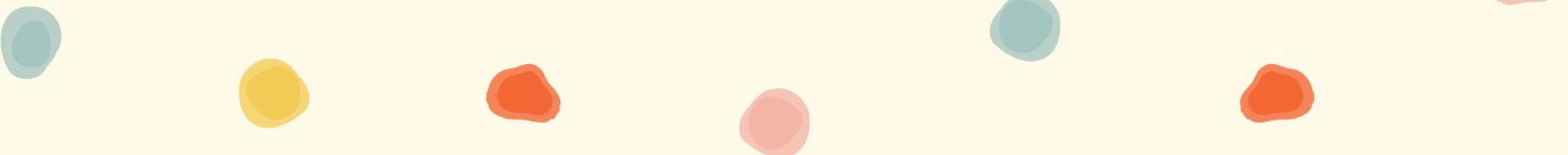
Tipos de instrumentos



Con predominio
de la expresión
escrita


Con predominio
de la expresión
oral

Con predominio
de la expresión
práctica



Instrumentos escritos de evaluación

Los dos grandes tipos de instrumentos escritos son: de selección o producción.

 Los de selección, como regla general, permiten abarcar una gran cantidad de materiales y contenidos, y es fácil de corregir.

Entre los ítems de selección están los de opción múltiple, los de selección alterna y los de emparejamiento.

Los ítems de V-F refieren a respuestas únicas, correctas totalmente o falsas totalmente.

Los ítems de selección múltiple permiten que el alumno seleccione la mejor respuesta, la única o la más verdadera.

Instrumentos escritos: Selección

Los ítems de **opción múltiple** son el planteo de preguntas acompañadas de opciones de respuesta.

La opción múltiple se utiliza cuando hay una única respuesta correcta y es corta, para evitar que los alumnos tengan que transcribir un texto extenso.

Las principales ventajas radican en que permiten medir una multiplicidad de objetivos y discriminar el grado de conocimiento del grado de comprensión que tienen los alumnos. Por el contrario, entre sus limitaciones está el hecho de que la adivinación puede desviar los resultados (en un 33% atribuible al azar, dependiendo del número de distractores) y el hecho de que puede ser difícil identificar “buenos distractores” (opciones incorrectas)

Instrumentos escritos: Selección

Los ítems de **selección alterna** son aquellos en que se presentan una serie de afirmaciones, siendo algunas falsas y otras verdaderas.



Si no se elaboran cuidadosamente puede proporcionar información poco útil y, a su vez, la adivinación puede desviar los resultados incluso en proporción mayor a la del ítem de opción múltiple (50% atribuible al azar).

Para su elaboración se recomienda incluir solo una idea central por ítem y diseñar un enunciado corto, concreto y claro; lo que incrementa la probabilidad de que la pregunta sea clara.

Instrumentos escritos: Selección

El ítem de **emparejamiento** consiste en dos bloques de preguntas sobre un mismo contenido.

Cada bloque está formado por dos series: una corresponde a las bases y otra a las alternativas. Este tipo de ítem pone en juego la reflexión del estudiante para escoger el sujeto correspondiente a cada predicado. En las instrucciones debe indicarse, con precisión, cómo debe llevarse a cabo la tarea.

Es útil cuando se busca medir el grado de asociación de la información presentada.

Puede ser utilizado como muchos ítems de opción múltiple en uno solo (cada respuesta es un distractor de las demás).

Instrumentos escritos: Producción

Los ítems de producción requieren claridad en la definición de la tarea, comunicando qué es lo que debe hacer el evaluado de la manera más exacta posible.

Los ítems de producción se dividen en dos tipos: de ensayo y de respuesta corta.



Instrumentos escritos: Producción

En un ítem de **ensayo** se pide al estudiante integrar libremente y por escrito lo que sabe acerca de un tema. Es útil cuando se quieren medir aprendizajes complejos y la expresión personal, y permite que el evaluado demuestre en profundidad lo aprendido. Son útiles para evaluar las habilidades, organizar, integrar y expresar ideas.

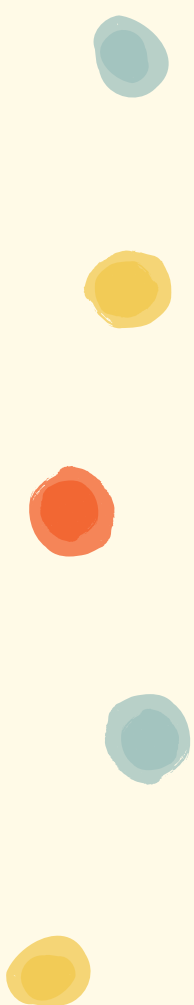
Por último, están los ítems de respuesta corta. Son aquellas preguntas que se resuelven por medio de una o varias palabras. Se adapta para examinar lugares, nombres, fechas. Los alumnos deben localizar o recordar la información. Aquí se reduce la posibilidad de responder correctamente por adivinación.

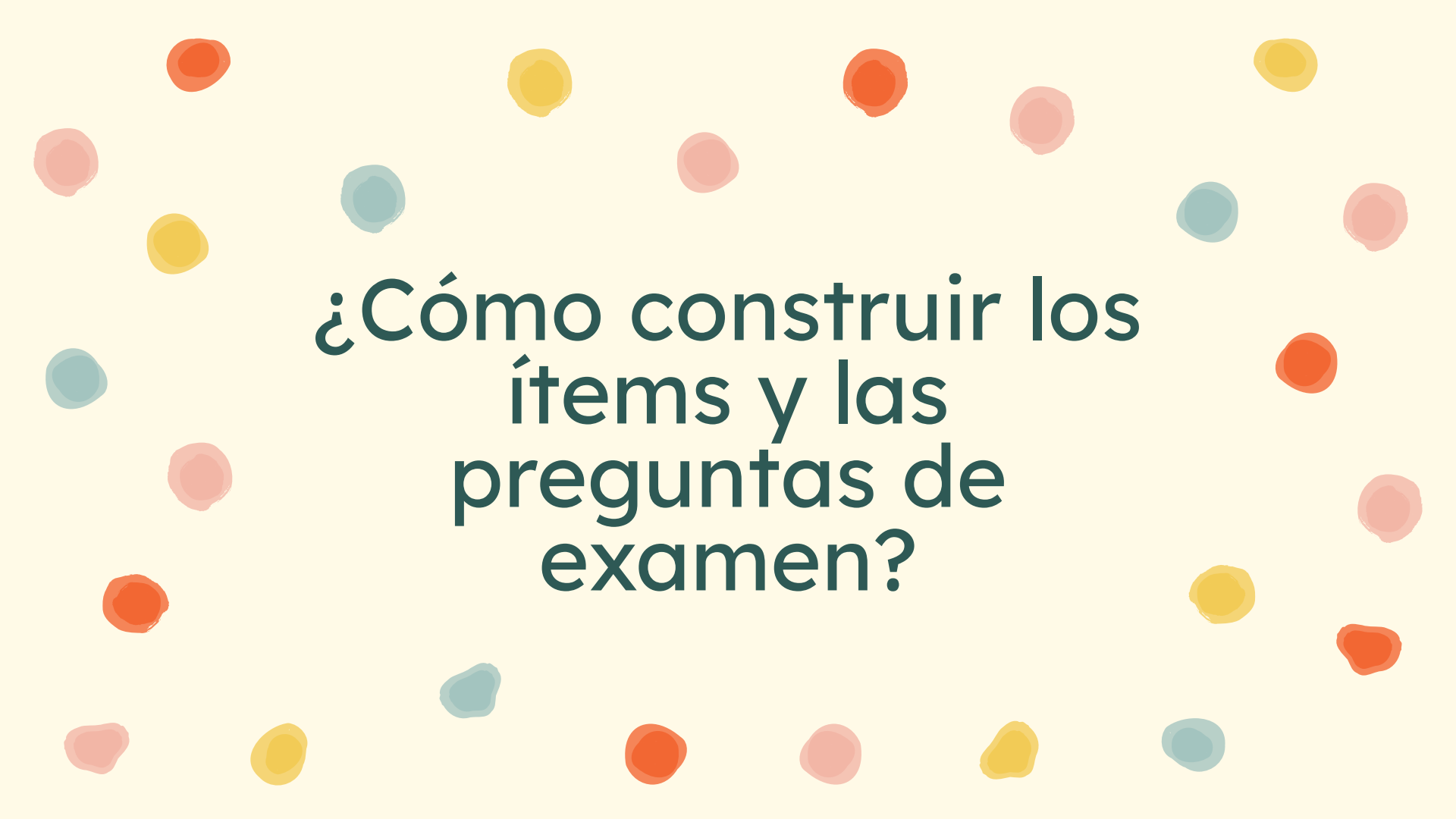
Instrumentos de evaluación orales

- Exposición
- Debate
- Entrevista
- Grupo de discusión
- Mesa Redonda
- Panel de expertos
- Ponencia
- Comunicación

Aprovechar las TIC y
sus potencialidades:

AUDIOS/PODCAST
VIDEOS
VIDEOLLAMADAS





¿Cómo construir los
ítems y las
preguntas de
examen?

¿Cómo diseñar las preguntas?

- Formular preguntas cortas. Para mayor claridad, si es conveniente, separe las preguntas en dos oraciones.
- Presentar primero, afirmativamente, la situación. Luego, interrogativamente, formular la pregunta.
- Cuidar que la pregunta esté correctamente formulada: gramática, puntuación, ortografía.



¿Cómo pensar las preguntas?

- Evitar hacer preguntas confusas que crean incertidumbre sobre lo que pregunta.
- No preguntar por detalles sin importancia.
- No preguntar por datos aislados memorizados.
- Elaborar preguntas en las que deban relacionarse datos, teorías y conceptos entre sí, con explicaciones, teorías, significados, y situaciones o casos.



Secuencias de preguntas y de ítems

Si no es una prueba de velocidad y los alumnos van a tener tiempo suficiente para responder, comenzar con ítems fáciles y luego aumentar la dificultad.



Puntaje de las preguntas e ítems

- Si todas las preguntas o ítems tienen el mismo valor indicarlo en la consigna general que emplea para presentar la prueba.
- Si no tienen el mismo valor, indicar cuánto vale cada uno.
- No usar formas de penalización de los errores.



Queremos valorar los aciertos, lo que el estudiante sí sabe. No castigamos sus errores o dificultades.



Pruebas objetivas: Pasos a seguir

1. Elegir un saber importante (relevante en relación a la selección curricular)
2. Formular una pregunta o una afirmación incompleta que implica una pregunta.
3. Redactar una respuesta aceptable a la pregunta, construida con términos claros, comprensible para los alumnos.
4. Elegir varias respuestas incorrectas pero plausibles que responden a la pregunta para usarlas como distractores.

Para elaborar buenos distractores, podemos recuperar los errores más frecuentes de los estudiantes en relación a cada tema.

Ítems de selección múltiple

- No es necesario que todos los ítems de un instrumento tengan siempre el mismo número de respuestas sugeridas.
- Pero deben tener, al menos, tres respuestas sugeridas.
- Todas las respuestas sugeridas deben tener, aproximadamente, la misma extensión.
- Construir las afirmaciones de manera directa y simple, sin dobles negaciones.

No intentar confundir al alumno y no le ponga trampas que oscurezcan la pregunta o la respuesta

Finalmente...

...si es posible...

- ❑ compartir y discutir con el equipo de cátedra el instrumento elaborado.
- ❑ que algún colega responda el examen
- ❑ verificar el tiempo de administración del examen (¿alcanzó el tiempo? ¿faltó?)

Registrar aciertos y logros del instrumento para la siguiente implementación.



Thanks!

Do you have any questions?

youremail@freepik.com

+91 620 421 838

yourcompany.com

CREDITS: This presentation template was created by **Slidesgo**, including icons by **Flaticon**, and infographics & images by **Freepik**

Please keep this slide for attribution

...and our sets of editable icons

You can resize these icons without losing quality.

You can change the stroke and fill color; just select the icon and click on the paint bucket/pen.

In Google Slides, you can also use Flaticon's extension, allowing you to customize and add even more icons.



Educational Icons



Medical Icons

